



支部だより



日本心臓ペースメーカー友の会 岐阜東美濃支部 第9号 (新春号)



福田 元敬

多治見市民病院副院長・
統括内科部長
愛知医科大学客員教授
愛知県支部・
岐阜東美濃支部顧問医

年頭のご挨拶

新春のお慶びを申し上げます。本年も皆様方にとって、健康と幸福に満ちた一年となりますことを心よりお祈り申し上げます。

私たちの生活に大きな影響を与えてきた新型コロナウイルス感染症(COVID-19)が5類に分類され、少しずつ制限も緩和され4年ぶりに賑やかなお正月をお迎えのことと存じます。一方で、インフルエンザが猛威を振るう中、免疫力が低下している高齢者やペースメーカー植え込み患者の方々にとっては特に慎重な行動が求められます。手洗いやマスクの着用、社交距離の確保など感染予防の基本的な対策を今一度徹底することが重要です。安全な生活を心掛けてください。

ウクライナやパレスチナの戦闘が集結しないなか、混沌とした社会情勢が今年も続くことが懸念されます。様々な課題が私たちを取り巻いていますが、新しい年が新たな希望と活力に満ちた充実した一年になることを信じています。ペースメーカー友の会は、皆様が団結し、支え合いながら前向きに未来に向かって歩いていく団体であります。今年こそは活発な活動を再開できることを期待しております。

最後に、本年も引き続きペースメーカー友の会を支え、顧問医師としてお力になれることがあれば幸いです。皆様とともに、健康で充実した一年を迎えられることを心より願っております。新年あけましておめでとうございます。



新年ご挨拶

8473 支部長 藤田 尚仁

新年明けましておめでとうございます。皆様におかれましてはお健やかに新年をお迎えのこととお慶び申し上げます。 昨年は、5月28日に第6回通常総会と第2回茶話会を開催できました。6月25日には第27回愛知県支部総会へ、11月17日は愛知県支部の交流食事会と12月8日は理事会に出席しました。

また、「支部だより」を2回、藤井様の「切り絵」を2回、林様のお役立ち情報「みんなの救急」を3回発行できました。

本年は辰年で昇竜の年です。友の会の益々の発展を願っています。そのためには皆様のご理解とご協力を宜しくお願い申し上げます。

最後になりましたが、皆様方のご多幸とご健康を心より祈念申し上げ新年のご挨拶とさせていただきます。

たきます。

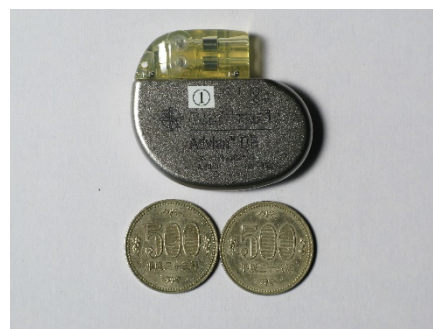
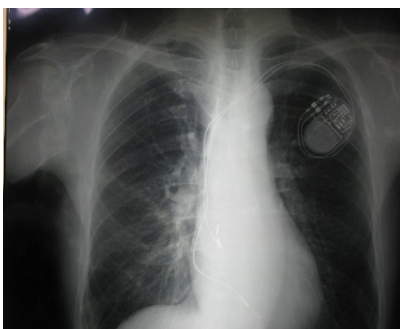
鵜の目鷹の目—お風呂談義

日本人は風呂好きで、きれいな国民として通っている。「さら湯は身の毒」といわれているように、年をとってきたら、一番風呂は避けた方がいいようである。新しく沸かした真水の湯に入ると、汗やアカが湯にとけるだけでなく、体内のカリウムやナトリウムなどの大切な塩分が、浸透圧の理屈で、湯の中へ出ていく。湯がきれいなほどたくさん出る。つまり、初めて入った人が、一番多く失う。そのため一番風呂は、新陳代謝の弱っているお年寄りや病人には、好ましくないのである。だから、温泉のように、初めから何かが溶け込んでいる湯なら、吸い取られる心配はない。若い女性の後がいい、ともいうが一。女性ホルモンが皮膚から吸収されるかどうかで、むしろ気分的なものかも知れない。若者が入ったというだけで、なぜか元気が出てくるというお年寄りもいる。男性よりも女性が入った湯の方が、有機物が多くなる、という調査もある。それだけ湯がやわらかくなっているわけで女性のほうがよい、という理屈も成り立つ。(I)



こちら診療室—ある—コマ

PM外来で「リード線にノイズが入っています。何月何日の何時ごろ、変わったことはありませんでしたか」と Dr に尋ねられましたが、前回の診察以後の半年間は何も自覚したことは無く、過ごしてきました。帰宅後、それなりに調べたことは、本来感知してはならない信号を感知することにより自己脈と誤認識し、その間はペーシングが行われない現象でオーバーセンシングと言うそうです。通常のペースメーカーチェックを行うことで原因を同定することが可能であり、通常の状態では現れにくいリードの被膜損傷や筋電位によるノイズも、ペースメーカーチェック時に左右手掌を合わせ、力を入れさせる筋電位干渉誘発試験「おがみ試験」や、腕・肩を激しく回す動作をしてもらうことで判明することがある。とありましたので、まさに私も同じ体験をしたのでは（おがみテスト(+)のため、A. sense 0.90mV に設定変更）と解釈しましたがいかがでしょうか？。(F)



Q&A（質問と回答）

茨城県支部さんのご許可をいただき転載いたしますので参考にしてください。

質問1: (メーカーの方へ)今年6月に心臓ペースメーカー(以下「PM」)を交換し、メドトロニック社のデバイスとなりました。自宅にホームコミュニケーターなるものを設置しましたが、どういう仕組みなのか簡単に教えてください。(寝室に置いた方が良い訳は?)・・・女性

回答:PMのデータが機器会社のコンピューターに送られ、そのデータに異常などあれば病院へ連絡し、患者さんへ連絡がいくというものです。ペースメーカーの会社にもよりますが、遠隔モニタリングの機械は、深夜帯にペースメーカーと通信を行ってデータの管理を行っています。常に通信をしていると電池消耗が激しくなるので、基本的には時間を決めて通信しています。通信できる範囲がそれほど広いわけではないので、一日のうちでいる時間帯によって場所が決まっている寝室に置くことを推奨しています。

質問2:心不全で入院してから体調が悪く、今まで1000前後だったのですが、NT-proBNPが1355ありました。(正常値は125pg以下)心臓が悪いとこの数値で仕方ないでしょうか。現在は少し下がって800になりました・・・女性

回答:NT-proBNPは肝臓の状況を示す血液検査のデータですが、心臓弁膜症があると数値が高くなる場合があります。ただ、その原因は心臓だけではないので、調べてもらう必要があります。腎臓の値などで個人差も大きい値なので、その時1回の値も重要ですが、経過の変動が大切です。

質問3:洞不全にて植込み(2004.4.22) DDD(2011.11.11) DDD⇔ADI 2022より不整脈がよく起き、現在リクシアナ錠30mg朝服用、ビタミンKに注意しなくてもよいとの指示、助かりますが、ADIよく理解できません・・・女性

回答:植込みされているPMが心不全などのリスクを回避するため通常はADI(心房のみをペースティングする設定)で動いていますが、心臓の状況によってはDDDに切り替わるというものです。患者さんの状況をよく見てご担当の先生が設定されたと思います。DDD⇔ADIに設定した場合PMのバッテリー寿命が少し延びたという結果も出ています。

質問4:エンジンチェンソー、エンジンミニ耕運機を操作してもよろしいでしょうか?・・・男性

回答:PMの植込み位置から離れていれば、特に問題はないと思います。背中にエンジンを背負う農機具はPMとエンジンとの距離が近いので避けた方がよいでしょう。操作中、気分が悪くなったなどの場合は当該機器のエンジンからすぐに離れれば元に戻ると思います。

質問5:房室ブロックのためPMを植込み4年半、当初PMの働きは0.1%、3年後10%でした。

先月白内障手術の際は私の心臓は休んでいてPMが100%稼働しているといわれました。と言うことは、私の心臓はもはやPMなしでひと時も生きていられないのかと不安です。また、時々胸が苦しくなり、狭心症の症状が出ます。・・・女性

回答:自脈(自身の脈)が少なくなるとPMは心臓を正常に戻そうと働き出します。100%稼

働していることは心臓の状態を察知してPMが正常に働いていることですので安心してください。自分の脈の割合はペースメーカー入れてから変わらない患者さんもいますが、減っていく患者さ

3

んの方が多いです。

また、狭心症の症状はPMとは関係ありません。狭心症への対応については主治医の先生と相談してください。

※本部の住所・電話番号が変更になりました。〒192-0081 東京都八王子市横山町 25-16 フロイデンビル 4階D号室

☎：042-649-5033 FAX：042-649-8018

事務所開所日：月・水・金曜日 10時～16時

※本部のホームページが昨年10月からリニューアルされました。パソコン以外のスマホ、タブレットでも見るができます。

URLは <https://pm-tomonokai.com/>

お知らせ

※令和5年度 第7回通常総会を下記の通り開催いたします。

日時 令和6年5月26日（日）午後1時30分～午後3時30分（受付午後1時から）

場所 ヤマカまなびパーク多治見市学習館 一階 学習室101

多治見市豊岡町1-55 ☎0572-23-7022

詳細は後日、ご連絡いたします。

今回から、「こちら診察室」のコーナーを始めました。皆さんが診察の際、Drとのやり取りで理解できなかったこと大いなる勘違いとか会員の皆様に提供できる様なことがあればご投稿ください。支障がある場合は匿名にいたします。



藤井鉦弘様切り絵 「門松作り」 今回79作品目の紹介になります。

編集後記

一富士 二鷹 三茄子 ともかく調子がいい。常識的には、初夢のときにみるもの、縁起のいい順に並べた文句だということになっている。これらに、四番目が加わって、一富士 二鷹 三茄子 四葬式 というのがあるという。四番目が葬式というのは縁起が悪いもののように思うので、並べるのはどうかと思うが、しかしまた夢というのは逆夢だともいうから「葬式」もいいのかも知れない。昔、正月に売りに来た宝船にしても、江戸のは七福神が乗って宝を積んでいるが、古い宝船は何も乗せていない。むしろ悪い夢を積み込んで流すものなのだ。それが江戸っ子は欲張りだから、宝物を積んで景気よく入っていく入船の方に、縁起を担いでそういう絵にしてしまった。だから葬

式なんかが縁起のいい夢にならないとも限らない・・・(I)